

PACTO MUNDIAL
de las Naciones Unidas

Comunicación de Progreso (COP) 2021

DOBERT

Dobert Textile S.L.

Noviembre 2021

Tabla de contenidos

1. CARTA DE LA DIRECCIÓN	3
2. QUIENES SOMOS	5
3. COMPROMISO CON LA SOSTENIBILIDAD	7
4. COMPROMISO CON LOS PRINCIPIOS DEL PACTO MUNDIAL	9
4.1. Derechos Humanos	9
4.2. Derechos Laborales	9
4.3. Medio Ambiente	13
4.4. Prácticas Anticorrupción	18

DOBERT

Estimadas/os Señoras/es,

Para Dobert Textile y para todo el grupo Holistex del que forma parte nuestra empresa, es un orgullo presentar nuestro primer informe de Comunicación de Progreso del Pacto Mundial de las Naciones Unidas. En mi nombre y el de todos los colaboradores de nuestro grupo, reafirmamos nuestro compromiso con los Diez principios del Pacto Mundial en las áreas de los derechos humanos, las condiciones laborales, el medio ambiente y la anticorrupción.

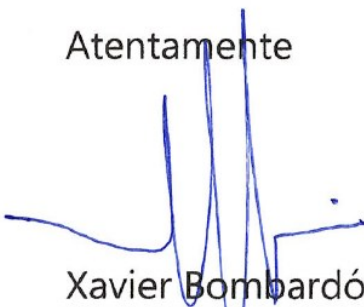
El compromiso con las buenas prácticas empresariales de nuestro grupo no es nuevo, tenemos ya un buen trayecto recorrido en las cuatro áreas de acción; especialmente en los aspectos ligados a la Sostenibilidad, tan importantes dada la emergencia climática a la que nos enfrentamos, el consumo de los recursos naturales y la lucha contra las desigualdades. Nuestra *visión holística de la producción textil sostenible* está centrada en seis grandes ejes: La utilización de energías renovables, la racionalización del consumo del agua, el uso de materias de origen renovable y fin de vida biodegradable, la racionalización del uso de productos químicos y auxiliares y la reducción de la carga contaminante de las aguas residuales, el compromiso con las buenas prácticas laborales y el establecimiento de las políticas adecuadas para cumplir con todos los puntos mencionados.

En las siguientes páginas, documentamos de forma detallada estos puntos de acuerdo con cada uno de los diez principios del Pacto Mundial.

Este ha sido un año particularmente difícil para nuestro grupo empresarial. Mas allá de sufrir como la mayor parte de la sociedad la crisis provocada por la COVID-19, tenemos que lamentar la pérdida después de una larga enfermedad, de quien fue nuestro Presidente, Josep Bombardó quien fundó la compañía y quien la hizo crecer hasta quienes somos hoy. Gracias a su visión y determinación hoy podemos decir que somos unos de los pocos supervivientes del sector textil manufacturero en nuestro país. Josep Bombardó, mi padre, ya hace muchos años que empezó a tener en cuenta los aspectos de la sostenibilidad en la toma de decisiones y fue con estos principios con los que aprendí a dirigir. Convencido de que el textil y la moda no tienen futuro sin integrar la sostenibilidad en la estrategia de la empresa, es bajo estas premisas con las que afronto la política de sostenibilidad que estamos siguiendo.

El recuerdo de mi padre nos seguirá guiando e inspirando para conseguir el doble objetivo de seguir siendo lo que nosotros denominamos *"artesanos de nuestro tiempo"*, para una producción de los mejores tejidos con un claro propósito; ser respetuosos con el medio ambiente y aportar valor a nuestra sociedad.

Atentamente



Xavier Bombardó

Consejero Delegado

2.- QUIENES SOMOS

Dobert Textile S.L. es la empresa del Grupo Holistex dedicada al diseño y comercialización de tejidos para el sector de la moda. El Grupo Holistex está formado por dos empresas dedicadas al diseño y comercialización de tejidos, la propia Dobert Textile y Global Technical Fabrics (IBQ) centrada en tejidos técnicos para protección y deporte outdoor. También forman parte de Holistex nuestros dos centros de producción, Meroltex S.L. donde realizamos la tejeduría con una capacidad productiva de más de un millón de metros anuales, y Aprestos de Laneria S.A. (Apreslan) que, con una capacidad de proceso de más de 3 millones de metros anuales, es nuestra fábrica de tintes y acabados.

Desde hace más de 50 años el grupo Dobert (ahora Holistex) produce tejidos basados en el diseño, la innovación y la calidad, a los que sumamos desde hace más de una década, criterios de sostenibilidad.

Dobert Textile tiene sus oficinas ubicadas en Sant Quirze del Vallés, a 25 Km de Barcelona y las fábricas Meroltex y Apreslan se encuentran a menos de 45 minutos de la sede central.



Ubicación Oficinas Dobert Textile

Centro de negocios BMC. Sant Quirze del Vallès



Ubicación Meroltex S.L.

L'Ametlla de Merola (Puig-Reig). Barcelona



Ubicación Apreslan S.A.

Barri de Can Puiggener (Sabadell). Barcelona

El presente informe se basa en las políticas, valores y actuaciones de Dobert Textile. Al ser un grupo de producción verticalizado, el Gobierno Corporativo se decide en nuestras oficinas centrales pero en numerosas ocasiones, las decisiones se materializan en nuestras fábricas. Por ello se incluyen datos que corresponden tanto a Dobert Textile, como Meroltex como Apreslan, sobre todo en lo que se refiere a actuaciones de carácter ambiental.

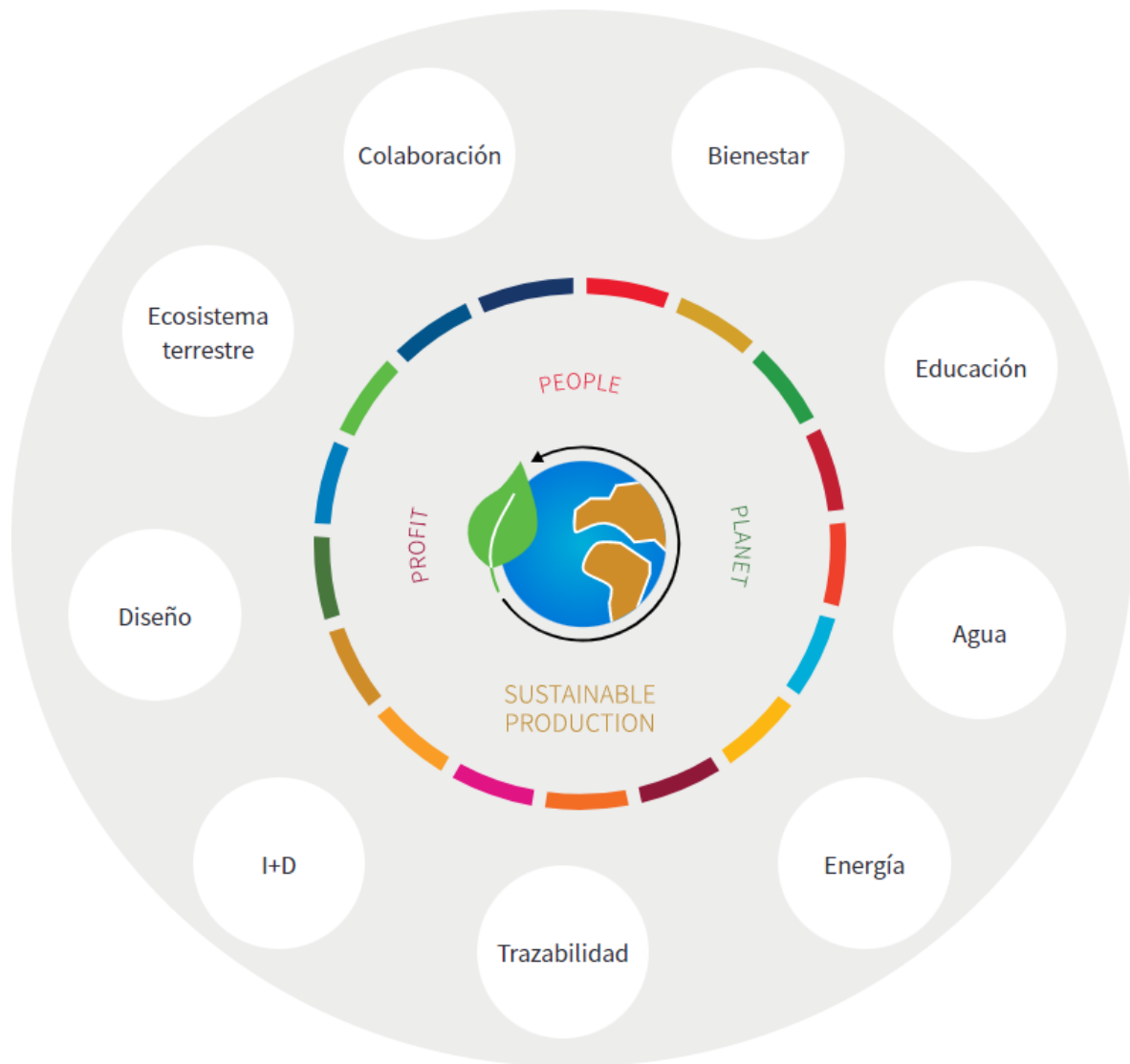


3.- NUESTRO COMPROMISO CON LA SOSTENIBILIDAD

Objetivos para el desarrollo sostenible

La Agenda 2030 para el Desarrollo Sostenible, adoptada por todos los Estados Miembros de las Naciones Unidas en 2015, proporciona un plan compartido para la paz y la prosperidad de las personas y el planeta, ahora y en el futuro.

Dobert Textile se compromete a seguir estos principios, aplicando su experiencia, conocimiento técnico y creatividad para garantizar un proceso de calidad, con el máximo beneficio para el consumidor y el medio ambiente. Nuestra visión de la sostenibilidad queda reflejada en la siguiente infografía:



- **Bienestar**

Estamos comprometidos con la trayectoria profesional y el bienestar general de nuestros empleados, ofreciendo oportunidades de crecimiento en un ambiente de trabajo saludable. **ODS's 3, 5 y 8.**

- **Educación**

Estamos involucrados en varias iniciativas educativas, ofreciendo becas y proyectos colaborativos a Universidades y escuelas de nacionales e internacionales. **ODS 4**

- **Colaboración**

Creemos en las alianzas con nuestros clientes y proveedores para crear una cadena de valor circular. Juntos, mejoramos el impacto medioambiental de todo el proceso, desde la creación hasta el reciclaje del producto, garantizando un modelo comercial sostenible a largo plazo para todos los actores implicados. **ODS 17**

- **ECODISEÑO**

La sostenibilidad de un producto se determina en su fase de diseño y conceptualización.

Trabajamos junto con nuestros clientes y proveedores para elegir las soluciones textiles más adecuadas en cada caso, buscando el equilibrio entre diseño, innovación y producción sostenible, con un fin de vida biodegradable o reciclable. **ODS 12**

- **Investigación y Desarrollo**

Centramos la innovación y el desarrollo en la creación de nuevos tejidos, la me-

jora productiva y la optimización de recursos, asegurando que los procesos grupales sean sostenibles en el tiempo.

ODS 9

- **Trazabilidad**

Todos nuestros tejidos se producen dentro del grupo, garantizando trazabilidad y transparencia durante todo el proceso, ofreciendo al consumidor información abierta y veraz, lo que garantiza una imagen honesta y sostenible. **ODS 8**

- **Agua**

La gestión del agua en nuestras plantas de producción garantiza el consumo responsable y la reutilización del de la misma para los procesos de preparación, tintura y acabados. **ODS 6**

- **Energía**

Nos abastecemos de energía renovable en las fábricas, disponemos de autogeneración fotovoltaica en nuestras oficinas y tenemos planes para aumentar la autogeneración en nuestras fábricas y sustituir parte del consumo de gas por biomasa. **ODS's 7 y 13**

- **Ecosistema terrestre**

Estamos comprometidos con los programas sociales, colaborando con la gestión forestal sostenible y compensando emisiones de CO2.

Apostamos por materias de origen natural, renovables y biodegradables. Priorizamos los orígenes de proximidad. **ODS's 14 y 15**

4.- Compromiso con los Principios del Pacto Mundial:

4.1.- Derechos Humanos

Principio 1: «Las empresas deben apoyar y respetar la protección de los derechos humanos fundamentales, reconocidos internacionalmente, dentro de su ámbito de influencia»

Principio 2: «Las empresas deben asegurarse de que sus empresas no son cómplices en la vulneración de los Derechos Humanos»

4.2.- Derechos Laborales

Principio 3: «Las empresas deben apoyar la libertad de afiliación y el reconocimiento efectivo del derecho a la negociación colectiva»

Principio 4: «Las empresas deben apoyar la eliminación de toda forma de trabajo forzoso o realizado bajo coacción»

Principio 5: «Las empresas deben apoyar la erradicación del trabajo infantil»

Principio 6: «Las empresas deben apoyar la abolición de las prácticas de discriminación en el empleo y la ocupación»

Todas las sociedades del grupo Holistex con Dobert Textile a la cabeza cumplen de forma rigurosa con las leyes establecidas en el territorio español. El cumplimiento de las exigencias en materia de contratación y salarios y de salud y seguridad en el trabajo garantizan ya de por sí el cumplimiento de las exigencias básicas en materia de derechos humanos y laborales.

Estamos comprometidos con las buenas prácticas empresariales y para ello todas las empresas de grupo se acogen a los principios del código básico de la Ethical Trading Initiative (www.ethicaltrade.org) y a los Principios Rectores sobre las Empresas y los Derechos Humanos de las Naciones Unidas. Recientemente, Dobert Textile se ha sometido a una auditoría de responsabilidad social bajo los estándares SMETA de SEDEX llevada a cabo por Bureau Veritas.



El Código Básico
Iniciativa de Comercio Ético
Ethical Trading Initiative (ETI)

Los estándares laborales también son revisados y asegurados durante el proceso de certificación de Global Recycled Standard (GRS) y Organic Content Standard (OCS), certificaciones obtenidas en el año 2020 y que hemos renovado recientemente, siendo auditados por la compañía Control Union Certifications B.V.

Nuestros centros tienen representantes de los trabajadores elegidos libremente o representación sindical. Se realizan reuniones periódicas entre la dirección y los representantes de los trabajadores que quedan debidamente registradas y se comunican los temas tratados y acordados. Asimismo los centros de trabajo disponen de buzones de observaciones, quejas o reclamaciones para que puedan ser usados de forma anónima por todos los empleados y colaboradores.

Nuestros responsables del cumplimiento de las normas en materia de salud y seguridad en el trabajo, se aseguran de que todos los empleados reciban las formaciones oportunas en estas materias. Todos los trabajadores disponen de sus EPIs y de la formación necesaria para que sean usados correctamente.

Todos los empleados tienen a su disposición las revisiones médicas anuales y las empresas tienen los oportunos contratos con mutuas de salud.

Las instalaciones están mantenidas debidamente y se realizan todos los controles obligatorios de las mismas de acuerdo con las leyes de prevención establecidas:

- Instalaciones para detección u extinción de incendios.
- Instalaciones de aire comprimido.
- Calderas y conducciones de vapor.
- Instalaciones de alta y baja tensión.
- Revisiones técnicas de maquinaria.

Nuestra Política Social establecida para todo el grupo refleja estos compromisos con los derechos humanos y de los trabajadores.

Además del cumplimiento estricto de los principios del Pacto Mundial destacamos las siguientes **INICIATIVAS DE CARÁCTER SOCIAL** llevadas a cabo dentro del grupo:

- **Colaboración con la organización SOCIAL FOREST**

Desde el año 2020, todas las empresas del grupo Holistex colaboran con la organización Social Forest. Social Forest es una empresa certificada PEFC®

que se dedica a la gestión forestal sostenible como herramienta de mitigación del cambio climático, reduciendo el riesgo de incendios forestales y mejorando la capacidad de fijación de CO₂ de los bosques. Además realiza estas tareas empleando a personas jóvenes en situación de desempleo o en riesgo de exclusión social.

Colaborando con Social Forest, actuamos en la protección, restauración y gestión sostenible de los bosques, ejecutando los trabajos de mejora forestal y prevención de incendios en la finca forestal El Dalmau en el Parc Natural de Sant Llorenç de Munt y l'Obac, propiedad de la Generalitat.

Y segundo, ayudamos a promocionar un empleo digno para todos, generando trabajo para los jóvenes "Social Foresters". Con esta actuación colaboramos en la adecuación de más de 10 hectáreas de bosque anuales.

Además de colaborar en obra social, el proyecto ayuda a compensar una parte de nuestras emisiones de CO₂.



- **Colaboración con el mundo Universitario y de Formación Profesional**

Dobert Textile tiene una colaboración estrecha con el mundo universitario y de la Formación Profesional. En concreto con dos entidades de reconocido prestigio como son:

- **ESDi-Escuela Superior de Disseny de Sabadell.**

Con más de 30 años de historia, fue uno de los primeros centros que ofreció estudios de diseño textil y de moda en España. Hoy sigue siendo referencia en la formación universitaria en Diseño de Moda. Colaboramos con ESDi acogiendo alumnos en periodo de prácticas y suministrando tejidos y materiales para la ejecución de proyectos de diseño y desarrollo de colecciones de moda. También acogemos en prácticas a alumnos de la escuela de Formación Profesional EFPA dependiente de ESDi.



- **University of Brighton.**

Es otro centro de referencia en el diseño de moda y de textiles en el Reino Unido. Colaboramos con Brighton premiando cada año a 2 o 3 alumnos con una beca/stage en Dobert Textile para completar los estudios de diseño textil colaborando en la elaboración de nuestras colecciones.



4.3.- Respeto por el Medio Ambiente

Principio 7: «Las empresas deberán mantener un enfoque preventivo que favorezca el medio ambiente»

Principio 8: «Las empresas deben fomentar las iniciativas que promuevan una mayor responsabilidad ambiental»

Principio 9: «Las empresas deben favorecer el desarrollo y la difusión de las tecnologías respetuosas con el medioambiente»

En el capítulo 3 del presente documento explicamos nuestra visión de la sostenibilidad en nuestro entorno organizativo. A continuación profundizamos en nuestras prioridades para la reducción del impacto ambiental de nuestras actividades. Somos conscientes de que estamos en un sector señalado como uno de los más contaminantes cuando se observa todo el ciclo de vida de las prendas de vestir. El alcance de nuestras operaciones en el Ciclo de Vida de Producto es relativamente corto, nosotros tejemos y acabamos los tejidos. Pero dentro de este alcance sabemos que nuestro compromiso ambiental nos obliga a priorizar en decisiones de selección de materias, procesos, inversiones en máquinas e instalaciones, suministro de energía y otros aspectos, si queremos reducir nuestra huella ecológica. Nuestras actuaciones para la disminución del impacto ambiental se centran en 4 ejes:

- **Agua:**

El agua es un bien escaso y en los procesos de tintura y acabados es un elemento fundamental y de gran consumo. Pero no sólo el “agua azul” y su consumo directo, en los procesos de acabados utilizamos colorantes, auxiliares y otros productos químicos que en parte, acaban en las aguas residuales a tratar.

La reducción y la eficiencia en el consumo de agua ha sido una preocupación para nosotros en nuestra tintorería desde hace más de 15 años



cuando empezamos a sustituir procesos de tintura convencionales con elevados consumos de agua por otros más modernos de baja *relación de baño*

(RB)¹.

¹ *Relación de baño (RB)*: Cantidad de agua necesaria para tinter un quilo de tejido.

Empezamos sustituyendo las máquinas con relaciones de baño 1:17 por jets de alta eficiencia que reducen la RB a 1:5. Seguimos con la implementación del proceso de tintura con el sistema “cold pad batch” con relaciones de baño inferiores a 1:1. Más del 60% de nuestro proceso de tintura se realiza en máquinas de alta eficiencia en cuanto al uso de agua. Almacenamos y reutilizamos toda el agua procedente de los procesos de refrigeración de las máquinas de tintura

⇒ Consumo de agua 2019 vs 2018: -4%

En junio de 2020 realizamos una importante inversión en las máquinas del proceso de lavado del tejido, sustituyendo nuestro tren de lavado principal por uno de nuevas tecnologías consiguiendo una reducción de casi el 50% de consumo de agua en este proceso concreto y otra reducción importante en nuestro consumo global

⇒ Consumo de agua 2020 vs 2019: -11%

⇒ Consumo global acumulado a junio 2021 vs 2018: -19%

(los % de reducción de consumo de agua se refieren a consumo por metro de tejido procesado)

Entre nuestros proyectos de futuro están:

- ◇ la sustitución de las últimas máquinas de tintura convencionales por otras de última tecnología con RB de 1:3.
- ◇ La mejora de la eficiencia en el uso del nuevo tren de lavado.
- ◇ La investigación en procesos, colorantes que nos permitan reducir la cantidad de agua utilizada en la tintura.



- **Productos Químicos:**

El uso de productos químicos es inevitable en los procesos de tintura y ennoblecimiento de los tejidos. Trabajamos con dos objetivos fundamentales, reducir su uso y asegurar que no suponen ningún riesgo para la salud y seguridad de nuestros empleados y los consumidores finales de las prendas.

En este sentido tenemos implementado un sistema de dosificación de químicos auxiliares controlado electrónicamente que a la vez, permite un uso eficiente de los productos, evita riesgos de errores y reprocesados y elimina el contacto de los trabajadores con dichos productos reduciendo el riesgo de accidentes. De esta forma usamos la cantidad justa necesaria, evitamos sobreconsumos, pérdidas y vertidos lo cual repercute al mismo tiempo en una menor carga contaminante de nuestras aguas residuales.

Certificaciones de Seguridad de Producto

Estamos certificados con dos de los estándares más exigentes en materia de salud y seguridad de producto del sector textil, como son *BLUESIGN* y *OEKOTEX ESTÁNDAR 100*.



- **Energía y Emisiones**

No somos ajenos a la lucha contra el cambio climático. La reducción de las emisiones de gases de efecto invernadero (CO₂ mayoritariamente en nuestro caso) debe ser un imperativo para todo el sector y lo es también para nosotros.

Nuestras fábricas, como todos los procesos industriales consumen energía eléctrica pero, una vez más en Apreslan, necesitamos generar una gran cantidad de calor y vapor para los procesos de tintura y acabados. Para ello consumimos gas natural, concepto que supone una parte muy importante de las emisiones de GEI que generamos.

La disminución del consumo de agua lleva consigo una reducción también en el consumo de vapor y por tanto de gas.

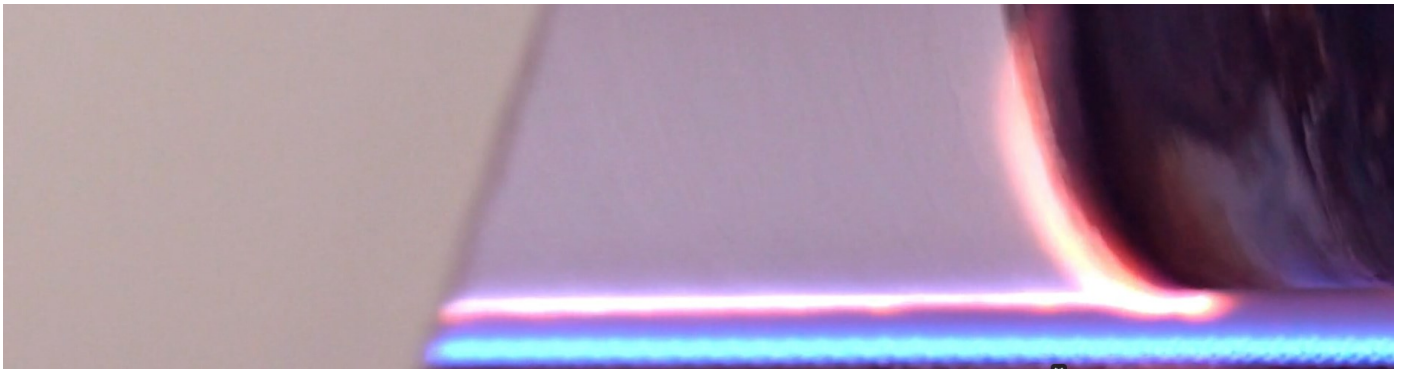
⇒ Consumo de gas 2020 vs 2016: -6,5% (por metro de tejido)

En cuanto al consumo de electricidad, disponemos de autogeneración fotovoltaica en nuestras oficinas centrales. Tenemos proyectos de futuro para invertir en autogeneración en nuestras fábricas. Hasta ese momento, desde el año 2020 toda la energía eléctrica contratada por el grupo Holistex tiene origen renovable certificado por la CNMC.

Calculamos nuestra huella de carbono y gracias especialmente a la contratación de energía renovable hemos podido reducirla notablemente:

⇒ Emisiones de CO₂ 2020 vs 2019: -13,2% (emisiones netas)

Entre nuestros proyectos de futuro de cara a la reducción de emisiones directas de GEI, estamos estudiando la instalación de una caldera de vapor con combustible de biomasa y sistema de cogeneración para conseguir las mayores cuotas de eficiencia posibles.



- **Materiales**

En Dobert Textile hemos decidido centrarnos en el uso de fibras con orígenes naturales de fuentes renovables y con fin de vida biodegradable. Diseñamos nuestros tejidos aplicando los principios del Ecodiseño para ofrecer a nuestros clientes tejidos de alta calidad y durabilidad, producidos en proximidad y que permitan una mayor circularidad del residuo una vez llegado el fin de vida de producto. Para ello, escogemos fibras naturales y año tras año incrementamos la cantidad de referencias monomaterial, para facilitar el reciclaje.

- ⇒ el 95% del consumo de fibras es de origen natural y biodegradable, y el 5% restante proviene de fibras sintéticas recicladas (poliéster y poliamida).
- ⇒ La lana representa el 30% de nuestro consumo de fibras y desde 2021 sólo utilizamos lana merina autóctona de origen español, garantizada por la Asociación Nacional de Criadores de Ganado Merino.
- ⇒ El lino y el algodón representan más del 35%. Prácticamente la totalidad del lino que consumimos tiene origen europeo certificado.

Certificaciones de Trazabilidad

Disponemos de varias de las certificaciones de origen y trazabilidad de los materiales más reconocidos en el sector:

⇒ Organic Content Standard. Estamos certificados Control Union Certifications B.V., y podemos garantizar la trazabilidad de nuestros hilos de algodón y lino orgánicos.



⇒ Global Recycled Standard. Estamos certificados Control Union Certifications B.V., y podemos garantizar la trazabilidad de nuestros hilos de fibras naturales y sintéticas (poliéster y poliamidas) con contenidos de origen reciclado.



⇒ Better Cotton Initiative: Estamos registrados en la plataforma de transacciones de BCI y utilizamos algodón cultivado en condiciones dignas para los agricultores y respetuosas con el medio ambiente certificado por dicha organización.



⇒ European Flax: Somos miembros de la Confederación Europea del Lino y el Cáñamo y estamos certificados por Bureau Veritas Francia para garantizar el origen y la trazabilidad del lino de origen europeo que utilizamos.



Nuestra Política Ambiental recoge nuestro compromiso con el respeto y la protección del Medio Ambiente.

Nuestro compromiso de futuro es el de seguir ofreciendo a nuestros clientes las opciones de selección de materiales más sostenibles dentro de las posibilidades que nos ofrece el mercado. En nuestras colecciones seguiremos priorizando el uso de materias naturales, renovables y biodegradables, evitando siempre que sea posible las mezclas de fibras y manteniendo los niveles de calidad que nos han caracterizado desde el origen de la empresa.

4.4.- Prácticas Anticorrupción

Principio 10: «Las empresas deben trabajar contra la corrupción en todas sus formas, incluidas extorsión y soborno».

En Dobert Textile y en todas las empresas del grupo Holistex, velamos por el cumplimiento de todas las leyes y regulaciones que nos aplican. Rechazados cualquier comportamiento que esté fuera del ámbito de las buenas prácticas y la ética empresarial.

Tenemos establecida una Política de Proveedores y Compras donde detallamos los procedimientos de selección y evaluación de proveedores, los requerimientos que deben cumplir los mismos para formar parte de nuestra cartera y donde exigimos a todas las personas que se relacionan con proveedores y clientes, cuales son los comportamientos éticos que deben respetar.

En nuestra certificación de calidad ISO 9001:2015 se recogen todos los procedimientos que garantizan el cumplimiento de los compromisos que manifestamos en la presente COP. Nos comprometemos a mantener dichos compromisos y seguir mejorando en cada uno de ellos. Esperamos poder explicar nuestros avances en el informe de progreso del próximo año.

Dobert Textile Group, S.A.
Ronda Maiols, 1
08192 Sant Quirze del Vallès
Nif : A08141269

Sant Quirze del Valles, Noviembre 2021.